

# Intervenció arqueològica al carrer Margarit 59-79 i 96-106

CODI M.H.C.B. 110/08

Barcelona, el Barcelonès

D'octubre de 2008 a febrer de 2009



1  
2

Estibaliz Monguiló Cortés

Mataró, 13 de març de 2009

## SUMARI

1.	SITUACIÓ.....	3
2.	MARC GEOGRÀFIC I GEOLÒGIC .....	3
3.	CONTEXT HISTÒRIC I ARQUEOLÒGIC .....	4
4.	MOTIVACIÓ I OBJECTIUS .....	6
5.	FONAMENTS DE DRET .....	6
6.	TREBALLS REALITZATS .....	6
7.	METODOLOGIA.....	7
8.	RESULTATS DE LA INTERVENCIÓ .....	7
9.	CONCLUSIONS.....	7
10.	BIBLIOGRAFIA .....	8

ANNEX 1. DOCUMENTACIÓ ADMINISTRATIVA

ANNEX 2. DOCUMENTACIÓ FOTOGRÀFICA

ANNEX 3. DOCUMENTACIÓ PLANIMÈTRICA

ANNEX 4. UNITATS ESTRATIGRÀFIQUES

## FITXA TÈCNICA

<b>Lloc de la intervenció</b>	C. Margarit 59-79 i 96-106
<b>Població i comarca</b>	Barcelona, el Barcelonès
<b>Jaciment/s arqueològic/s</b>	Muntanya de Montjuïc
<b>Coordenades UTM</b>	X= 430059 / Y= 4580463 / Z= 43,60
<b>Promoció</b>	Ajuntament de Barcelona
<b>Execució obra</b>	Constraula, SA
<b>Execució intervenció</b>	Actium Patrimoni Cultural, SL
<b>Direcció tècnica</b>	Estibaliz Monguiló Cortés
<b>Tipus d'intervenció</b>	Preventiva
<b>Activitat autoritzada</b>	Seguiment d'obra i excavació arqueològica
<b>Dates autoritzades</b>	Del 13 d'octubre al 14 de novembre de 2008 Del 9 al 31 de desembre de 2008 Del 5 al 28 de febrer de 2009
<b>Dates d'execució</b>	Del 14 d'octubre al 14 de novembre i 12 de desembre de 2008 Del 5 al 28 de febrer de 2009
<b>Codi del MHC</b>	110/08
<b>Paraules clau</b>	Control obra   remodelació carrer   Poble Sec   Montjuïc   dues fases
<b>Resum</b>	L'actuació portada a terme al carrer Margarit entre els mesos d'octubre de 2008 i febrer de 2009, ha consistit en el control dels rebaixos del subsòl per la remodelació del carrer. Aquest treballs es fan en dues fases amb la finalitat de facilitar el trànsit al carrer mentre durin les obres. La intervenció no ha permès localitzar cap resta arqueològica.

## 1. SITUACIÓ

El carrer Margarit 59-79 i 96-106 objecte de la intervenció arqueològica es troba situat al barri del Poble Sec, al districte de Sants – Montjuïc de la ciutat de Barcelona (el Barcelonès), zona qualificada d'interès arqueològic i històric.

## 2. MARC GEOGRÀFIC I GEOLÒGIC

Aquesta intervenció s'ha dut a terme en una àrea limítrofa entre el que es coneix com el Pla de Barcelona i l'antiga línia costanera. Aquesta és la gran unitat morfològica que, juntament amb la Serralada de Collserola, conformen la comarca del Barcelonès.

El Pla de Barcelona està comprès entre els rius Llobregat i Besòs. Està obert al mar i limitat per la Serralada de Collserola i per la falla que segueix, ran de mar, des del Garraf i el turó de Montjuïc fins el turó de Montgat, més enllà del Besòs.

La falla originada al moment de la fractura del massís Catalano – Balear, dibuixà el que, a grans trets, havia de ser la costa catalana. Per això, el pla inclinat de peu de Collserola és de basament paleozoic i d'estructura tabular, havent estat afectada per tots els moviments orogènics alpins.

En el miocè i el pliocè damunt el sòcol paleozoic se sedimentaren dipòsits marins, que en plegar-se van originar el seguit de petits turons existents en el Pla de Barcelona; d'aquests Montjuïc (173 m) és el més elevat i el *Mons Taber* (17 m) un dels menor alçada. A més dels esmentats, altres turons ressegueixen aquesta falla, com el Turó de les Falzies, el de la Bóta, el Molinar, la Punta del Convent, etc (Morán *et alii* 1982: 14-15).

Finalment, el Pla de Barcelona, i en especial el sector del pla baix<sup>1</sup>, va anar sedimentant materials al·luvials aportats per rieres, torrents i aigües d'escorrentiu.

Aquesta intervenció arqueològica ha estat efectuada al districte de Sants – Montjuïc, aquest és el més extens de Barcelona, amb una superfície de 2090 hs., que representa gairebé la quarta part del terme municipal. Els límits de Sants – Montjuïc són els termes municipals de l'Hospitalet de Llobregat i el Prat de Llobregat; l'avinguda de Madrid i el carrer de Berlin que fan frontera amb el districte de Les Corts; els carrers de Numància, de Tarragona, l'avinguda d'en Josep Tarradellas i el Paral·lel, que marquen la separació amb els districtes de l'Eixample i Ciutat Vella, i el mar. L'actual configuració del districte data de l'any 1984 quan Barcelona va aprovar la divisió territorial actual, la dels 10 districtes. S'agrupaven bàsicament els antics districtes II (Montjuïc i el Poble Sec) i VII (Sants – Hostafrancs – La Bordeta).

La present intervenció s'ha dut a terme, concretament al carrer de Margarit 59-79 i 96-106, ubicada al barri del Poble Sec. Aquest té al voltant de les 70 hs. d'extensió i és construït per una estreta llenca urbana entre Montjuïc i l'avinguda Paral·lel. El carrer de

---

<sup>1</sup> La falla, des de Collserola, va baixant suaument i regular, fins que en el punt de contacte entre Ciutat Vella i l'Eixample es produeix una solució de continuïtat amb la presència d'un salt de 20 m, encara recognoscible en la topografia urbana: baixades en els carrers de Jonqueres, la Via Laietana i els carrers de les Moles, d'Astruc, de Jovellanos,... En aquest salt s'hi recolzaren part de les muralles medievals i s'hi instal·laren molins que aprofitaven el sallent.

Lleida, l'avinguda de Josep Carner, el Paral·lel i la mateixa muntanya, defineixen els límits del barri.

### 3. CONTEXT HISTÒRIC I ARQUEOLÒGIC

El barri del Poble Sec es situa a la falda de Montjuïc. La muntanya de Montjuïc, de 173 metres d'altitud, ha estat sempre unida a la història de Barcelona, ja des dels seus orígens, ja que el seu emplaçament estratègic, amb el domini visual del Pla de Barcelona i la Serralada Prelitoral, determinà sens dubte la fundació de la ciutat: al peu de la muntanya es troba el mar, una de les seves vessants dona al Llobregat – important via de comunicació amb l'interior – i l'altre, al pla on va créixer la ciutat.

Els descobriments arqueològics dirigits pel Servei d'Arqueologia del Museu d'Història de la Ciutat els darrers anys han aportat noves i significatives dades que permeten establir una cronologia de l'ocupació humana de la muntanya de Montjuïc.

A trets generals, es pot dir que l'ocupació humana en la muntanya de Montjuïc es remunta a la prehistòria, amb la presència d'estris, fets de jaspi de Montjuïc, localitzats en jaciments prehistòrics del Barcelonès i el Baix Llobregat, però mai no s'havia localitzat el centre productor a la muntanya. Les obres motivades pels Jocs Olímpics de l'any 1992 van propiciar una campanya de prospecció a la muntanya de Montjuïc, que va permetre localitzar, al peu del castell de Montjuïc, abundant indústria lítica.

Una troballa propera i important de aquesta zona és la sitja localitzada i excavada l'any 1989 en una intervenció d'urgència al carrer d'Anníbal en la confluència amb el carrer de Margarit, a la zona de contacte entre Montjuïc i el Poble Sec. El material arqueològic recuperat donaria una cronologia del bronze final (900 aC) a aquesta estructura (MIRÓ, 1998).

Les primeres troballes d'època ibèrica es van localitzar a l'altre costat de la muntanya de Montjuïc, al vessant sud-oest del turó, entre el castell i el cementiri, concretament a la confluència dels camins del Molí Antic i de la Font de la Mamella, que es poden datar des dels segles VII i VI aC. Però les restes arqueològiques d'època ibèrica més destacades van ser localitzades al sector on es trobava l'anomenat pont de l'Esparver, per on passava la Via Magòria i que actualment és l'avinguda dels Ferrocarrils Catalans, molt a prop del centre civíc La Bàscula, aquestes restes podrien ser l'antic poblat ibèric de Montjuïc (MIRÓ, 1998: 21).

Pel que fa al poblament de Montjuïc en època romana, la troballa d'una inscripció l'any 1903 durant unes remocions de terra efectuades al cementiri del sud-oest, atribuïda inicialment al període republicà, va fer pensar en un nucli primigeni romà a la muntanya. Així, segons la teoria que va sorgir a partir d'aquesta troballa, aquest nucli romà de Montjuïc seria anterior a l'establiment àmpliament conegut del *mons Taber*, on s'hauria traslladat la població a finals del segle I aC. La descoberta, durant l'any 1989, d'una zona d'explotació de la pedra d'època antiga al vessant sud-oest, entre el carrer de Negrell i la nova avinguda dels Ferrocarrils Catalans, datada posteriorment en època romana, va fer replantejar la hipòtesi plantejada al principi d'aquest paràgraf. Així, tot sembla indicar que la inscripció trobada el 1903 (en una zona molt propera a la zona d'extracció de pedra localitzada) molt possiblement mai va sortir de la pedrera on s'havia realitzat i, per tant, anava destinada a la colònia del pla. Per acabar de recolzar aquesta hipòtesi, una revisió de la inscripció per part dels professors Mayer i Rodà, l'han situada cronològicament d'època d'August.

Malgrat haver descartat un nucli poblacional romà important a la muntanya de Montjuïc, sí que s'ha pogut certificar una ocupació rural de l'indret, ja des d'època republicana. En aquest sentit, l'any 1929, prop de l'Estadi, es documentà un jaciment que fou interpretat com un forn d'àmfores; localitzant-se per sobre d'aquest conjunt un dipòsit d'*Opus Signinum*. Posteriorment, al llarg dels rebaixos efectuats l'any 1974 per a la construcció del Museu Etnològic, es va poder documentar un enterrament baiximperial en tègula a doble vessant. Deu anys més tard, a la part alta del vessant que mira al Fossar de la Pedrera, es van localitzar un seguit d'estructures datables en època tardorepublicana, segurament pertanyents a un petit nucli rural o vil·la rústica. Finalment, en construir l'edifici de La Campana també es localitzaren una sèrie de murs d'època republicana tardana i les restes d'un hipocaust; interpretant-se aquestes troballes com a part d'una vil·la (MIRÓ, 1998: 24).

L'ocupació romana de la muntanya, atenent als materials documentats a la zona de l'estadi, sembla que va perdurar fins època altimperial (s. V-VI dC.); si bé la podem dividir en dos sectors clarament diferenciats: mentre que la zona sud del promontori experimentà un clar procés de desintensificació del poblament, a la zona nord -la més pròxima a l'indret afectat per la intervenció recollida en la present memòria- sembla que l'hàbitat perdurà, lligat a l'activitat comercial (RIERA, PALET, 1993: 51).

La primera referència d'ocupació a Montjuïc durant l'època medieval data de l'any 878, moment en el que es redacten una sèrie de documents sobre una donació d'un terreny de Montjuïc realitzada per un tal Casta, a la Seu de Barcelona. Documents de l'any 970 assenyalen l'existència d'un nucli de cases amb torres, a la zona avui coneguda com la Marina de Sants, propietat de famílies de l'èlit barcelonina, inclosos els vescomtes de Barcelona, senyors feudals del Castell de Port. Prop del Castell del Port es va construir la capella de la Mare de Déu del Port, de la qual es tenen les primeres notícies documentades l'any 1031.

Existeixen notícies d'una talaia, el 1073, que no estava destinada a servir de far sinó més aviat per prevenir l'arribada dels enemics per mar, aquesta torre s'anomenava Torre del Farell. En iniciar-se el segle XVII sembla que la torre era ja una construcció remarcable.

Cap al segle XII els comtes de Barcelona van construir un castell vora el port antic, que donava al que es coneixerà posteriorment com Can Tunis. Les ruïnes del castell es van conservar fins als primers anys trenta del segle XX.

També es coneix una necròpolis jueva d'època medieval. La primera intervenció arqueològica que es va dur a terme a la necròpolis jueva es va realitzar l'any 1893. Posteriorment, la destrucció d'un gran nombre de tombes del cementiri, l'any 1945 a conseqüència de les obres de construcció de pavellons del "Tiro del Pichón", van propiciar una campanya d'excavació entre els mesos d'octubre de 1945 i d'abril de 1946 duta a terme pel Instituto Municipal de Historia. Aquesta intervenció va permetre documentar un nombre total de 171 enterraments, alguns d'ells amb el seu corresponent aixovar. La darrera actuació arqueològica, efectuada a l'any 2001 va permetre constatar que els límits de la necròpolis s'extenien a tots dos costats del camí que conduïa al Castell de Montjuïc, i que es correspon amb l'actual Carretera del Castell. A més, es va poder documentar l'existència d'un segon nivell de sepultures concentrades al sector oriental de la necròpolis.

Tot va canviar radicalment, en època moderna quan es va decidir que al cim de la muntanya de Montjuïc hi hagués una fortificació militar que vigilés la ciutat, estesa al seus peus. Hi ha notícia d'una primera fortificació, construïda cap a 1640, durant la

Guerra dels Segadors. L'actual castell, però, és obra de Juan Martín Cermeño, i fou finalitzada la seva construcció l'any 1751.

Un altre moment, ja en època contemporània, de la història més recent i més negra de la ciutat també queda palès en la zona a estudiar. Es tracta dels bombardejos sistemàtics que patí Barcelona durant la Guerra Civil, els quals van fer que la ciutadania assumís la seva pròpia defensa, arribant a construir 1400 refugis minant el subsòl de la ciutat, 288 dels quals foren construïts al territori que forma l'actual districte de Sants – Montjuïc. Tres d'aquests 288 refugis antiaeris excavats al districte de Sants – Montjuïc es troben situats molt a prop de la zona on ha estat duta a terme aquesta intervenció arqueològica preventiva: Se n'han documentat dos als números 30 i 39 del carrer Tapioles entre els carrers Elcano i Blai, i un a la confluència del carrer d'Anníbal amb el carrer Margarit.

Ara bé. No tot foren esdeveniments negatius, cal tenir present també els fets excepcionals produïts al districte i que van propiciar la construcció del primer parc, el 1908, i més tard l'Exposició Internacional de 1929 i finalment, bona part de les instal·lacions necessàries pels Jocs Olímpics de 1992.

#### **4. MOTIVACIÓ I OBJECTIUS**

L'Ajuntament de Barcelona ha executat un projecte de remodelació de la part alta del carrer Margarit per col·locar nous serveis soterrats i reurbanitzar la superfície, suavitzant una mica el pendent del carrer. Aquesta obra s'ha dividit amb dues fases. Com que el carrer és de doble sentit, les obres s'han fet primer en un carril i després en l'altre amb la condició de facilitar el trànsit de vianants i cotxes.

Atesos els antecedents arqueològics de la zona del barri del Poble Sec i de la muntanya de Montjuïc, l'actuació urbanística podia afectar restes arqueològiques. Per aquest motiu s'ha portat a terme una intervenció arqueològica de seguiment de l'obra.

#### **5. FONAMENTS DE DRET**

La intervenció és de caràcter preventiu, atenent la Llei 9/1993 30 de setembre del Patrimoni Cultural Català (DOGC 1807 de l'11 d'octubre de 1993) i el Decret 78/2002 de 5 de març del Reglament de protecció del patrimoni arqueològic i paleontològic (DOGC 3594 de 13 de març de 2002).

#### **6. TREBALLS REALITZATS**

L'obra ha començat amb els treballs d'excavació del subsòl de la part est del carrer, vorera i calçada inclosa (primera fase). S'ha repelat una mica el talús que arrancava de la vorera per motius de seguretat. S'han fet dues rases per col·locar serveis de clavegueram i de cables elèctrics. També s'han realitzat dues cales a la part de la segona fase per veure per on passen els serveis.

La segona fase de la intervenció ha començat després de formigonar la primera per facilitar el trànsit. Els treballs de excavació del subsòl s'han centrat en la zona oest del carrer Margarit i en una petita part del passatge antic de València, per adequar la pendent del passatge a la del carrer. També s'han realitzat dues rases per a la col·locació de nous serveis.

L'excavació s'ha portat a terme amb dues màquines giratòries fins assolir la cota necessària.

## **7. METODOLOGIA**

### Registre estratigràfic

La metodologia utilitzada per aquesta intervenció es basa en el mètode de registre Harris / Carandini, que consisteix en el registre objectiu i en la documentació exhaustiva de restes i estrats, utilitzant per això un model de fitxes específiques.

### Topografia i planimetria

La intervenció s'ha vinculat geogràficament amb les coordenades UTM, per tal de documentar i facilitar la interpretació de la seqüència estratigràfica. La topografia i la planimetria han estat tractats informàticament amb AutoCAD 2005.

### Documentació fotogràfica

Per tal de deixar una constància visual dels treballs realitzats, així com de les restes aparegudes, s'ha realitzat un registre fotogràfic exhaustiu, utilitzant-se el format digital.

## **8. RESULTATS DE LA INTERVENCIÓ**

Durant el rebaix del subsòl es va documentar un nivell superficial (UE 100) que correspon a l'asfalt, formigó i rajoles de la vorera. Per sota d'aquest nivell i a la part sud del carrer va aparèixer un nivell de runa (UE 101) que sembla ser d'anivellament del carrer. A la part nord, per sota de la UE 100 es va documentar un nivell d'argiles vermelles (UE 102) amb intrusions de pedres molt grans sense treballar. No va aparèixer cap resta arqueològica.

## **9. CONCLUSIONS**

El control arqueològic realitzat a les obres del carrer Margarit, durant els mesos d'octubre de 2008 a febrer de 2009 no ha permès documentar cap resta arqueològica, malgrat ser una zona d'expectativa. Es coneix l'existència d'un refugi de la guerra civil tocant a aquesta intervenció, però no s'ha pogut localitzar.

A nivell estratigràfic apareixen dos estrats que semblen aportats ja que es localitzen a una vessant del turó de Montjuic, on no s'ha localitzat cap tipus d'estructura ni material arqueològic.



Tot i que no s'hagi documentat cap resta, no es pot descartar la seva existència a la zona, fet que s'haurà de tenir en compte futures actuacions urbanístiques a la zona.

## 10. BIBLIOGRAFIA

ALBERCH I FIGUERES, R. (Dir.) (1998): *Els barris de Barcelona. Sants – Montjuïc. Les Corts. Sarrià – Sant Gervasi*. Vol II. Enciclopèdia Catalana. Barcelona.

ARIAS DEL REAL, L. (2007): *Memòria de la intervenció arqueològica efectuada al carrer Sant Isidre 1 Passatge de l'Exposició 72-76, Passatge de Santa Madrona, 40, Lleida 43-61 i França Xica 41-45*. Barcelona (Barcelonès)

*Atlas dels refugis de la Guerra Civil Espanyola a Barcelona 2002*. --Barcelona : Ajuntament de Barcelona. Manteniment i Serveis : Clabsa, 2002. -- 36 p. + 2 plànols ; 30 x 42 cm.

CARANDINI, A. (1997): *Historias en la Tierra. Manual de excavación arqueológica*. Ed. Crítica. Barcelona.

CARRERAS I CANDI, F. (1909): "La ciutat de Barcelona". *Geografia General de Catalunya*. Vol III. Barcelona.

DD.AA. (1982): *Gran geografia comarcal de Catalunya. El Vallès i el Maresme*. Enciclopèdia Catalana. Vol 6.

DD.AA. (2000): "La parròquia de Santa Madrona". *El Poble Sec. Retalls d'història*. Col. Les ressenyes del CERHISEC. Núm. 1 Pàgs. 25-30. CERHISEC. Barcelona.

DD.AA. (2001): "Bombardeigs i defensa civil al Poble Sec". *El Poble Sec. Retalls d'història*. Col. Les ressenyes del CERHISEC. Núm. 2 Pàgs. 57-66. CERHISEC. Barcelona.

DD.AA. (2002): "Els camins i les vil·les romanes de Montjuïc". *El Poble Sec. Retalls d'història*. Col. Les ressenyes del CERHISEC. Núm. 3 Pàgs. 47-54. CERHISEC. Barcelona.

DD.AA. (2003): "El castell del Montjuïc". *El Poble Sec. Retalls d'història*. Col. Les ressenyes del CERHISEC. Núm. 4 Pàgs. 115-130. CERHISEC. Barcelona.

DD.AA (2002): *El refugi 307. La guerra civil i el Poble Sec. 1936-1939*. Ajuntament de Barcelona.

DURAN I SANPERE, A. (1972): "La ciutat al llarg de les seves muralles. Viatge entorn de la darrera muralla". *Barcelona i la seva Història*, vol. I. Barcelona.

FABRE, J.; HUERTAS, J.M. (1989): *Barcelona: la construcció d'una ciutat*. Plaza & Janes. Barcelona.

FERNÁNDEZ, P. (2005): *Memòria de la intervenció arqueològica al carrer Tapiolas , 65-73; Annibal 2A- 2B*. Barcelona.

HARRIS, E.C. (1991): *Principios de estratigrafía arqueológica*. Crítica. Barcelona.

HEZNÁNDEZ I CARDONA, F. X. (1992): *Barcelona, Història d'una ciutat*. Ed. Llibres de l'Índex. Barcelona.

HERNÁNDEZ, J.E.; MORA, G.; POUPLANA, X. (1990): *Arquitectura de Barcelona*. Barcelona.

MIRÓ, C. (1998): "El passat antic de la muntanya de Montjuïc" A: AA.DD. *Els barris de Barcelona. Sants-Montjuïc, les Corts, Sarrà-Sant Gervasi*. Vol II. Ajuntament de Barcelona i Enciclopèdia Catalana. Pàg. 18-25.

PUJADÓ I PUIGDOMÈNECH, J. (1998): *Oblits de reraguarda: els refugis antiaeris a Barcelona (1936-1939)*. Publicacions de l'Abadia de Montserrat. Barcelona.

RIERA, S.; PALET, J. (1993): "Evolució del sector de Montjuïc - el Port entre l'època romana i altmedieval (III-X): una contribució a l'estudi diacrònic del paisatge" A: *III Congrés d'història de Barcelona. La ciutat i el seu territori, dos mil anys d'història*. Barcelona

SANAHUJA, N. I GÓMEZ, À. (2004): "El naixement urbanístic del Poble Sec". *El Poble Sec. Retalls d'història*. Col. Les ressenyes del CERHISEC. Núm. 5. Pàgs. 81-94. CERHISEC. Barcelona.

SÁNCHEZ, A. (2001): *Historia de Barcelona. De los orígenes a la actualidad*. Ed. Optima. Barcelona.

## **ANNEX 1. DOCUMENTACIÓ ADMINISTRATIVA**



## Direcció General del Patrimoni Cultural

Expedient R/N 470 K121-B: sobre l'autorització per a 2008 de la intervenció preventiva a: carrer Margarit, 57-79 i 96-106 de Barcelona (Barcelonès), segons el procediment establert en l'article 14 i següents del Decret 78/2002, de 5 de març de 2002, del Reglament de protecció del patrimoni arqueològic i paleontològic.

### Fets

1. El dia 30 de setembre de 2008 (registre d'entrada núm. 001283), el senyor Ferran Puig i Verdaguer, director del Servei d'Arqueologia del Museu d'Història de la Ciutat de Barcelona, i Pere Galobart Espinosa, cap de Manteniment dels Serveis Tècnics del Districte de Sants-Montjuïc, van presentar una petició per realitzar una intervenció arqueològica al carrer Margarit, 57-79 i 96-106 de Barcelona
2. El dia 7 d'octubre de 2008 el Servei d'Arqueologia i Paleontologia va emetre informe favorable a l'esmentada sol·licitud.

### Motivació

Obres de reurbanització i enjardinament al carrer Margarit de Barcelona, zona que s'inclou en una àrea d'interès arqueològic i alt valor històric

### Fonaments de dret

1. Article 47 i següents de la Llei 9/1993, de 30 de setembre, del patrimoni cultural català (DOGC núm. 1807).
2. Decret 78/2002, de 5 de març de 2002, del Reglament de protecció del patrimoni arqueològic i paleontològic (DOGC núm. 3594).

### Resolució

Per tot això, resolc:

- 1: **Autoritzar** la realització d'una intervenció arqueològica preventiva d'acord amb les següents dades i condicions:

Lloc de la intervenció: carrer Margarit, 57-79 i 96-106 de Barcelona (Barcelonès)

Persona o institució autoritzada: Ferran Puig i Verdaguer, Director del Servei d'Arqueologia del Museu d'Història de la Ciutat de Barcelona, i Pere Galobart Espinosa, cap de Manteniment dels Serveis Tècnics del Districte de Sants-Montjuïc.

Direcció de la intervenció arqueològica: Estíbaliz Montguiló Cortés (ACTIUM, SL)

Activitat autoritzada: control arqueològic



Generalitat de Catalunya  
Departament de Cultura  
i Mitjans de Comunicació

## **Direcció General del Patrimoni Cultural**

Termini de realització de la intervenció: del 13 d'octubre al 14 de novembre de 2008  
Lloc de dipòsit provisional de les restes: Museu d'Història de la Ciutat de Barcelona

La intervenció arqueològica autoritzada haurà de ser realitzada d'acord amb les disposicions de la Llei 9/1993, del patrimoni cultural català, i del Decret 78/2002, del Reglament de protecció del patrimoni arqueològic i paleontològic, així com en els termes descrits en la documentació presentada per a la tramitació de l'expedient.

2: Notificar aquesta resolució, tal i com disposa l'article 5.2 del Decret 78/2002, simultàniament a l'ajuntament del municipi afectat i a la persona interessada, amb l'avertiment que:

- Els particulars poden interposar recurs d'alçada contra aquesta resolució davant l'òrgan que l'ha dictat o davant del conseller de Cultura i Mitjans de Comunicació, en el termini d'un mes a comptar des de l'endemà de la recepció de la notificació, d'acord amb l'article 107 en relació amb els articles 114 i 115 de la Llei de règim jurídic de les administracions públiques i del procediment administratiu comú, sens perjudici que es pugui interposar altre recurs que sigui considerat convenient.
- Les administracions públiques podran interposar, d'acord amb el que determina l'article 44 de la Llei 29/1998, de 13 de juliol, de la Jurisdicció Contenciosa Administrativa, recurs contenciós administratiu davant el Tribunal Superior de Justícia de Catalunya, en el termini de dos mesos a comptar des de la notificació. Potestativament, dins el mateix termini, també podran efectuar el requeriment previ que determina el precepte legal abans esmentat.

Barcelona, 10 d'octubre de 2008

Josep M. Carreté Nadal  
Director general del Patrimoni Cultural

Resolució signada pel Director General del Patrimoni Cultural. Aquest document només es vàlid a efectes de comunicació



## Direcció General del Patrimoni Cultural

Expedient R/N 470 K121 N-B sobre l'autorització per a 2008 de la intervenció preventiva al carrer Margarit, 57-79 i 96-106 de Barcelona, Barcelonès, segons el procediment establert en l'article 14 i següents del Decret 78/2002, de 5 de març de 2002, del Reglament de protecció del patrimoni arqueològic i paleontològic.

### Fets

1. Entre el 29 de setembre i el 29 de novembre de 2008 s'han portat a terme intervencions arqueològiques preventives al carrer Margarit, 57-79 i 96-106 de Barcelona, Barcelonès, sota la direcció de l'arqueòloga Estíbaliz Montguiló Cortés (ACTIUM, SL).
2. El dia 3 de desembre de 2008 (registre d'entrada núm. 002096), el senyor Ferran Puig i Verdaguer, director del Servei d'Arqueologia del Museu d'Història de la Ciutat de Barcelona, i Pere Galobart Espinosa, cap de Manteniment dels Serveis Tècnics del Districte de Sants-Montjuïc, van presentar una sol·licitud de pròrroga de la intervenció arqueològica preventiva al carrer Margarit, 57-79 i 96-1061, sota la direcció arqueològica d'Estíbaliz Montguiló Cortés de la empresa ACTIUM SL.
3. El dia 5 de desembre de 2008 el Servei d'Arqueologia i Paleontologia va emetre informe favorable a l'esmentada sol·licitud.

### Motivació

La intervenció està motivada per les obres de reurbanització i enjardinament al carrer Margarit de Barcelona (Barcelonès).

### Fonaments de dret

1. Article 47 i següents de la Llei 9/1993, de 30 de setembre, del patrimoni cultural català (DOGC núm. 1807).
2. Decret 78/2002, de 5 de març de 2002, del Reglament de protecció del patrimoni arqueològic i paleontològic (DOGC núm. 3594).

### Resolució

Per tot això, resolc:

- 1: **Autoritzar** la pròrroga de la realització d'una intervenció arqueològica preventiva d'acord amb les següents dades i condicions:



**Direcció General del Patrimoni Cultural**

Lloc de la intervenció: carrer Margarit, 57-79 i 96-106 de Barcelona (Barcelonès).  
Persona o institució autoritzada: Ferran Puig i Verdaguer, Director del Servei d'Arqueologia del Museu d'Història de la Ciutat de Barcelona, i Pere Galobart Espinosa, cap de Manteniment dels Serveis Tècnics del Districte de Sants-Montjuïc.  
Direcció de la intervenció arqueològica: Estíbaliz Montguiló Cortés (ACTIUM, SL).  
Activitat autoritzada: pròrroga de control arqueològic preventiu.  
Termini de realització de la intervenció: del 9 al 31 de desembre de 2008.  
Lloc de dipòsit provisional de les restes: Museu d'Història de la Ciutat de Barcelona.

La intervenció arqueològica autoritzada haurà de ser realitzada d'acord amb les disposicions de la Llei 9/1993, del patrimoni cultural català, i del Decret 78/2002, del Reglament de protecció del patrimoni arqueològic i paleontològic, així com en els termes descrits en la documentació presentada per a la tramitació de l'expedient.

2: Notificar aquesta resolució, tal i com disposa l'article 5.2 del Decret 78/2002, simultàniament a l'ajuntament del municipi afectat i a la persona interessada, amb l'advertiment que:

- Els particulars poden interposar recurs d'alçada contra aquesta resolució davant l'òrgan que l'ha dictat o davant del conseller de Cultura i Mitjans de Comunicació, en el termini d'un mes a comptar des de l'endemà de la recepció de la notificació, d'acord amb l'article 107 en relació amb els articles 114 i 115 de la Llei de règim jurídic de les administracions públiques i del procediment administratiu comú, sens perjudici que es pugui interposar altre recurs que sigui considerat convenient.
- Les administracions públiques podran interposar, d'acord amb el que determina l'article 44 de la Llei 29/1998, de 13 de juliol, de la Jurisdicció Contenciosa Administrativa, recurs contenciós administratiu davant el Tribunal Superior de Justícia de Catalunya, en el termini de dos mesos a comptar des de la notificació. Potestativament, dins el mateix termini, també podran efectuar el requeriment previ que determina el precepte legal abans esmentat.

Barcelona, 9 de desembre de 2008

Josep M. Carreté Nadal  
Director general del Patrimoni Cultural

Resolució signada pel Director General del Patrimoni Cultural. Aquest document només es vàlid a efectes de comunicació



Generalitat de Catalunya  
Departament de Cultura  
i Mitjans de Comunicació

**Direcció General del Patrimoni Cultural**





## Direcció General del Patrimoni Cultural

Expedient R/N 470 K121 N-B sobre l'autorització per a 2009 de la intervenció preventiva al carrer Margarit, 57-79 i 96-106 de Barcelona, Barcelonès, segons el procediment establert en l'article 14 i següents del Decret 78/2002, de 5 de març de 2002, del Reglament de protecció del patrimoni arqueològic i paleontològic.

### Antecedents

1. Entre el 29 de setembre i el 31 de desembre de 2008 s'han portat a terme intervencions arqueològiques preventives al carrer Margarit, 57-79 i 96-106 de Barcelona, Barcelonès, sota la direcció de l'arqueòloga Estíbaliz Montguiló Cortés (ACTIUM, SL).

### Fets

1. El dia 30 de gener de 2009 (registre d'entrada núm. 000237/SSTT Barcelona), el senyor Ferran Puig i Verdaguer, director del Servei d'Arqueologia del Museu d'Història de la Ciutat de Barcelona, i Pere Galobart Espinosa, Cap de Manteniment dels Serveis Tècnics del Districte de Sants-Montjuïc, van presentar una sol·licitud de pròrroga de la intervenció arqueològica preventiva al carrer Margarit, 57-79 i 96-106 de Barcelona, Barcelonès, sota la direcció arqueològica d'Estíbaliz Montguiló Cortés, de la empresa ACTIUM, SL, entre el 2 i el 28 de febrer de 2009.
2. El dia 3 de febrer de 2009 el Servei d'Arqueologia i Paleontologia va emetre informe favorable a l'esmentada sol·licitud.

Atès que les dates d'execució no s'ajusten al que preveu l'article 15.3 sobre els terminis de resolució de la sol·licitud, es proposa endarrerir la data d'inici de la intervenció.

### Motivació

La intervenció està motivada per les obres de reurbanització i enjardinament al carrer Margarit de Barcelona (Barcelonès).

### Fonaments de dret

1. Article 47 i següents de la Llei 9/1993, de 30 de setembre, del patrimoni cultural català (DOGC núm. 1807).
2. Decret 78/2002, de 5 de març de 2002, del Reglament de protecció del patrimoni arqueològic i paleontològic (DOGC núm. 3594).

### Resolució

Per tot això, resolc:

- 1: **Autoritzar** la pròrroga de la realització d'una intervenció arqueològica preventiva d'acord amb les següents dades i condicions:



Generalitat de Catalunya  
Departament de Cultura  
i Mitjans de Comunicació

## **Direcció General del Patrimoni Cultural**

Lloc de la intervenció: carrer Margarit, 57-79 i 96-106 de Barcelona, Barcelonès.  
Persona o institució autoritzada: Ferran Puig i Verdaguer, Director del Servei d'Arqueologia del Museu d'Història de la Ciutat de Barcelona, i Pere Galobart Espinosa, Cap de Manteniment dels Serveis Tècnics del Districte de Sants-Montjuïc.  
Direcció de la intervenció arqueològica: Estíbaliz Montguiló Cortés (ACTIUM, SL).  
Activitat autoritzada: pròrroga de control arqueològic preventiu.  
Termini de realització de la intervenció: del 5 al 28 de febrer de 2009.  
Lloc de dipòsit provisional de les restes: Museu d'Història de la Ciutat de Barcelona.  
La intervenció arqueològica o paleontològica autoritzada haurà de ser realitzada d'acord amb les disposicions de la Llei 9/1993, del patrimoni cultural català, i del Decret 78/2002, del Reglament de protecció del patrimoni arqueològic i paleontològic, així com en els termes descrits en la documentació presentada per a la tramitació de l' expedient.

2: Notificar aquesta resolució, tal i com disposa l'article 5.2 del Decret 78/2002, simultàniament a l'ajuntament del municipi afectat i a la persona interessada, amb l'advertiment que:

- Els particulars poden interposar recurs d'alçada contra aquesta resolució davant l'òrgan que l'ha dictat o davant del conseller de Cultura i Mitjans de Comunicació, en el termini d'un mes a comptar des de l'endemà de la recepció de la notificació, d'acord amb l'article 107 en relació amb els articles 114 i 115 de la Llei de règim jurídic de les administracions públiques i del procediment administratiu comú, sens perjudici que es pugui interposar altre recurs que sigui considerat convenient.
- Les administracions públiques podran interposar, d'acord amb el que determina l'article 44 de la Llei 29/1998, de 13 de juliol, de la Jurisdicció Contenciosa Administrativa, recurs contenciós administratiu davant el Tribunal Superior de Justícia de Catalunya, en el termini de dos mesos a comptar des de la notificació. Potestativament, dins el mateix termini, també podran efectuar el requeriment previ que determina el precepte legal abans esmentat.

Barcelona, 4 de febrer de 2009

Josep M. Carreté Nadal  
Director general del Patrimoni Cultural

Resolució signada pel director general del Patrimoni Cultural. Aquest document és vàlid només a efectes de comunicació.

## **ANNEX 2. DOCUMENTACIÓ FOTOGRÀFICA**



*FOTO 1. Trencament del asfalt amb màquina*



*FOTO 2. Obertura de la part de dalt del carrer*



*FOTO 3. Obertura per la part de baix del carrer*



*FOTO 4. Realització del talús*



FOTO 5. Realització de la rasa per el col·lector nou



FOTO 6. Realització de rases per un embornal



FOTO 7. Rasa per serveis



FOTO 8. Obertura del carrer





*FOTO 9. Obertura de rasa per serveis*



*FOTO 10. Rasa de serveis oberta*



*FOTO 11. Rasa del gas feta*



*FOTO 12. Rebaix al passatge antic de València*

## **ANNEX 3. DOCUMENTACIÓ PLANIMÈTRICA**

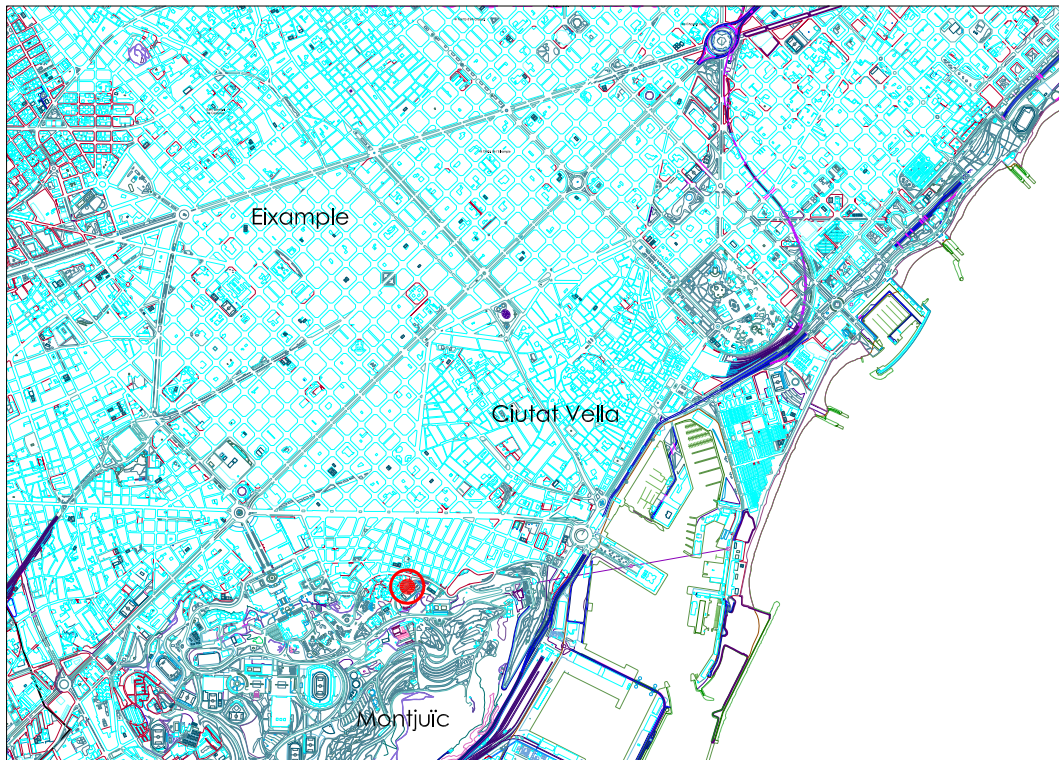


## PLÀNOL 1: SITUACIÓ DE LA INTERVENCIÓ ARQUEOLÒGICA



Escala 1:50.000



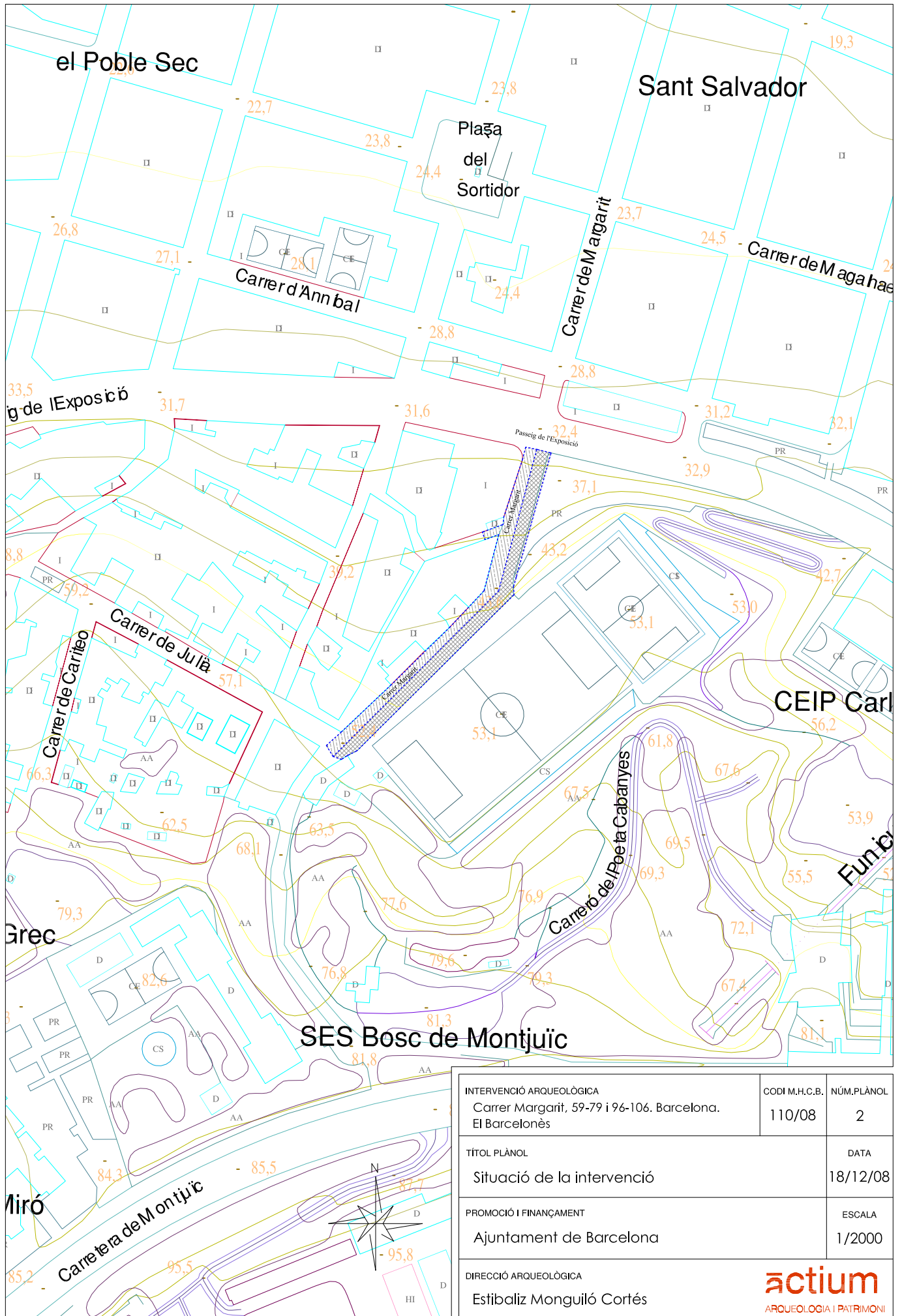


Topogràfic Escala 1:50.000

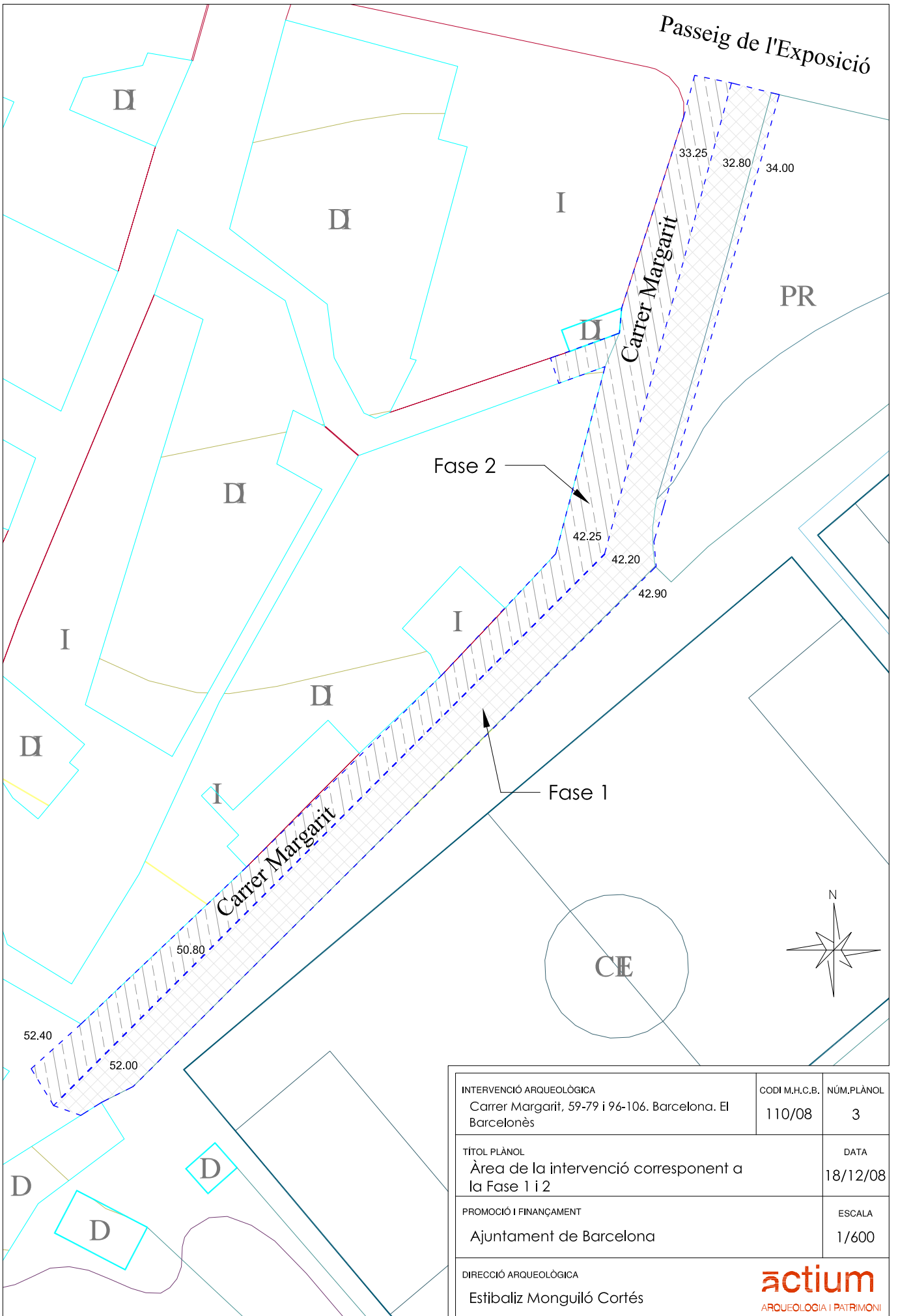


Topogràfic Escala 1:25.000

INTERVENCIÓ ARQUEOLÒGICA Carrer Margarit, 59-79 i 96-106. Barcelona, el Barcelonès		TÍTOL PLÀNOL Situació de la intervenció arqueològica		CODI MHC B 110/08	NÚM.PLÀNOL 1
PROMOCIÓ I FINANÇAMENT Ajuntament de Barcelona	DIRECCIÓ ARQUEOLÒGICA Estíbaliz Monguiló Cortés	ESCALA 1/50.000 1/25.000	DATA 18/12/08		



INTERVENCIÓ ARQUEOLÒGICA Carrer Margarit, 59-79 i 96-106. Barcelona. El Barcelonès	CODI M.H.C.B. 110/08	NÚM.PLÀNOL 2
TÍTOL PLÀNOL Situació de la intervenció	DATA 18/12/08	
PROMOCIÓ I FINANÇAMENT Ajuntament de Barcelona	ESCALA 1/2000	
DIRECCIÓ ARQUEOLÒGICA Estibaliz Monguiló Cortés		



INTERVENCIÓ ARQUEOLÒGICA Carrer Margarit, 59-79 i 96-106. Barcelona. El Barcelonès	CODI M.H.C.B. 110/08	NÚM.PLÀNOL 3
TÍTOL PLÀNOL Àrea de la intervenció corresponent a la Fase 1 i 2	DATA 18/12/08	
PROMOCIÓ I FINANÇAMENT Ajuntament de Barcelona	ESCALA 1/600	
DIRECCIÓ ARQUEOLÒGICA Estibaliz Monguiló Cortés		

## **ANNEX 4. UNITATS ESTRATIGRÀFIQUES**

Població/ Terme municipal:		Àrea arqueològica/ Jaciment		UE
<input type="text" value="BARCELONA"/>		<input type="text" value="C/ Margarit 59-79 i 96-106."/>	<input type="text" value="Codi"/>	<input type="text" value="100"/>
<input type="text" value="MHCB:110/08"/>				
Zona/ àmbit	Sector	Definició		
<input type="text"/>	<input type="text"/>	<input type="text" value="NIVELL D'ÚS: paviment"/>		

Comp. geològica	Comp. orgànica	Comp. artificial
<input type="text"/>	<input type="text"/>	<input type="text" value="FORMIGÓ"/>
Posició	Dimensions	Orientació
<input type="text"/>	<input type="text"/>	<input type="text"/>
Tamany	Consistència/ Compactació	Color
<input type="text"/>	<input type="text"/>	<input type="text"/>

	Màximes	Minimes	Orientació pendent
Cotes superiors	<input type="text"/>	-	<input type="text"/>
			Potència
			<input type="text"/>

Igual a	En contacte
Cobreix <input type="text" value="101, 102"/>	Cobert per
Farceix	Farcit per
Talla	Tallat per
Recolza	Se li recolza
Es lliura	Se li lliura

<b>Observacions:</b>
<input type="text" value="Nivell de paviment anterior al començament de la remodelació del carrer, compost per asfalt, rajoles i formigó."/>

<b>Interpretació:</b>	
<input type="text"/>	
Datació <input type="text"/>	Criteri datació <input type="text"/>

Foto/ Diapo. <input type="text"/>	<input type="checkbox"/> Recull mostres	Tipus de mostra: <input type="text"/>
-----------------------------------	---	---------------------------------------

Població/ Terme municipal:		Àrea arqueològica/ Jaciment		UE
<input type="text" value="BARCELONA"/>		<input type="text" value="C/ Margarit 59-79 i 96-106.&lt;br/&gt;MHCB-110/08"/>		<input type="text" value="Codi"/> <input type="text" value="101"/>
Zona/ àmbit	Sector	Definició		
<input type="text"/>	<input type="text"/>	<input type="text" value="ESTRAT"/>		

Comp. geològica	Comp. orgànica	Comp. artificial
<input type="text" value="TERRA"/>	<input type="text"/>	<input type="text" value="RUNA"/>
Posició	Dimensions	Orientació
<input type="text"/>	<input type="text"/>	<input type="text"/>
Tamany	Consistència/ Compactació	Color
<input type="text"/>	<input type="text"/>	<input type="text" value="MARRÓ-ATARONJAT"/>

		Orientació pendent	<input type="text"/>
	Màximes	Minimes	
Cotes superiors	<input type="text"/>	-	<input type="text"/>
		Potència	<input type="text"/>

Igual a	En contacte
Cobreix	Cobert per <sup>100</sup>
Farceix	Farcit per
Talla	Tallat per
Recolza	Se li recolza
Es lliura	Se li lliura

Observacions:

Interpretació:			
Datació	<input type="text"/>	Criteri datació	<input type="text"/>

Foto/ Diapo.	<input type="text"/>	<input type="checkbox"/> Recull mostres	Tipus de mostra:	<input type="text"/>
--------------	----------------------	---	------------------	----------------------

Població/ Terme municipal:		Àrea arqueològica/ Jaciment		UE
<input type="text" value="BARCELONA"/>		<input type="text" value="C/ Margarit 59-79 i 96-106.&lt;br/&gt;MHCB-110/08"/>		<input type="text" value="Codi"/> <input type="text" value="102"/>
Zona/ àmbit	Sector	Definició		
<input type="text"/>	<input type="text"/>	<input type="text" value="ESTRAT"/>		

Comp. geològica	Comp. orgànica	Comp. artificial
<input type="text" value="SAULÓ + ARGILA"/>	<input type="text"/>	<input type="text"/>
Posició	Dimensions	Orientació
<input type="text"/>	<input type="text"/>	<input type="text"/>
Tamany	Consistència/ Compactació	Color
<input type="text"/>	<input type="text"/>	<input type="text" value="MARRÓ-VERMELLÓS"/>

		Orientació pendent	<input type="text"/>
	Màximes	Minimes	
Cotes superiors	<input type="text"/>	-	<input type="text"/>
		Potència	<input type="text"/>

Igual a	En contacte
Cobreix	Cobert per <sup>100</sup>
Farceix	Farcit per
Talla	Tallat per
Recolza	Se li recolza
Es lliura	Se li lliura

Observacions:

Interpretació:			
Datació	<input type="text"/>	Criteri datació	<input type="text"/>

Foto/ Diapo.	<input type="text"/>	<input type="checkbox"/> Recull mostres	Tipus de mostra:	<input type="text"/>
--------------	----------------------	---	------------------	----------------------